

KOTIBÉ

Nesogordonia papaverifera (K. Schum.) Capuron ex R.Germ.

Arbre de la famille des Sterculiaceae (APG IV : Malvaceae), atteignant 50 m de haut, brièvement caducifolié ; fût généralement droit et cylindrique, dépourvu de branches jusqu'à 25 m de hauteur, de 80 à 120 cm de diamètre, avec des contreforts étroits jusqu'à 3 m de haut ; écorce fissurée et écailleuse ; cime arrondie à pyramidale, peu développée ; jeunes rameaux garnis de poils étoilés bruns.

Espèce classée vulnérable selon l'UICN.

- ✓ Zones guinéenne et soudano-guinéenne
- ✓ Pluviométrie supérieure à 1000 mm
- ✓ Non grégaire
- ✓ Dispersion des graines par le vent (Anémochorie)



© P POILECOT

Récolte & Stockage

Fructification

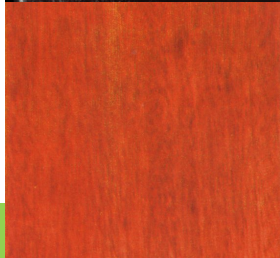
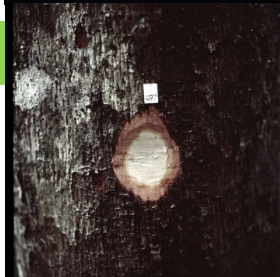
- ✓ Fructification : Toute l'année sauf durant la saison sèche
- ✓ Maturation des fruits sur l'arbre
- ✓ Récolte
 - ✓ Au sol

Maturation

- ✓ Une fois au sol

Conservation

- ✓ Les graines sèches dans des récipients hermétiquement fermés
- ✓ 25 000 graines par Kilo



Pépinière

Prétraitement des graines

- ✓ Aucun prétraitement n'est nécessaire

Semis

- ✓ Semis de 2 graines par pots, sous ombrière légère
- ✓ Période de pré-germination entre 10 et 20 jours
- ✓ Taux de germination supérieure à 70 %

Élevage

- ✓ Enlever l'ombrage progressivement
- ✓ Déplacer régulièrement les pots
- ✓ Arrosage, sarclage, tri des plants



© P POILECOT



Plantation

Période

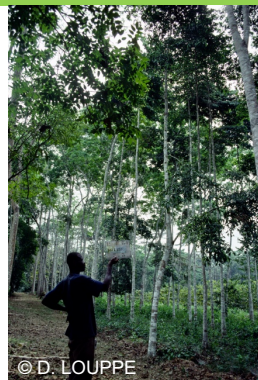
- ✓ Juin – Juillet (début de la saison des pluies)
- ✓ Après une grosse pluie

Préparation terrain

- ✓ Labour OU
- ✓ Trouaison (40 x 40 cm ou 30 x 30 cm)

Entretien

- ✓ Trois désherbages par an OU
- ✓ Association avec cultures intercalaires



© D. LOUPPE

Performance

Âge	10 ans	20 ans	30 ans	40 ans	50 ans	60 ans	70 ans
Diamètre (cm)	13,3	19,2	23,8	27,7	31,1	34,3	37,1
Hauteur totale (m)	14,8	19,4	22,5	24,9	26,8	28,4	29,7
Hauteur fût (m)	9,6	12,7	14,8	16,3	17,6	18,6	19,5
Volume Fût (m ³)	0,05	0,14	0,24	0,37	0,51	0,66	0,82

Tarifs de cubage

Tarif à 1 entrée

- ✓ Volume Fût $11,92 \times D^{2,70}$

Tarif à 2 entrées

- ✓ Volume Fût $0,36 \times D^{2,11} \times H$

D Diamètre à hauteur de poitrine en m, H hauteur en m

Informations additionnelles

- ✓ La survie à 10 ans des jeunes plants de Kotibé est faible (15 – 20 %), l'espèce doit être plantée à forte densité de manière à sélectionner les sujets les plus vigoureux au cours des éclaircies successives.
- ✓ Le Kotibé a tendance à fourcher dès les premières années. Des tailles de conformation sont à envisager rapidement.
- ✓ La croissance en hauteur du Kotibé est améliorée par une conduite du peuplement en agroforesterie, le jeune plant aura ainsi plus tendance à filer vers la lumière. Cependant, la survie du Kotibé est meilleure en pleine lumière. Le sylviculteur devra donc trouver le meilleur compromis d'ombrage.